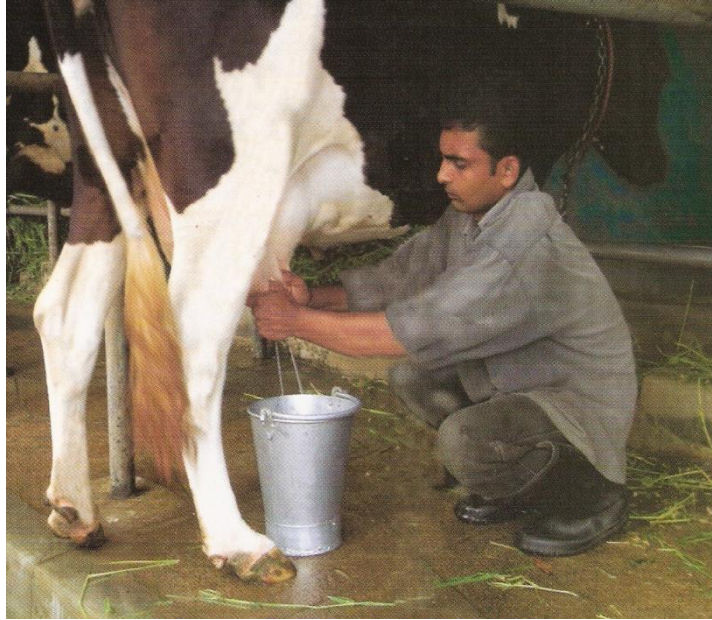


# පිරිසිදු කිරි නිෂ්පාදනය



## සාරාංශය

පැටවුන් දැමූ දෙනකගේ බුරුල්ලෙන් ශ්‍රාවය වන සුදු දියරය “කිරි” යනුවෙන් හැඳින්වේ. වැඩි ඝන ද්‍රව්‍ය කොටසක් (12.5%) ඇති ලෝකයේ එකම දියරය වන කිරි මිනිසාගේ පෝෂ්‍යදායක ආහාරයකි. එබැවින් පිරිසිදුව කිරි ලබා ගැනීමට අවධානය යොමුකළ යුතුය.

කිරිදෙවූ පසු කල් තබා ගැනීමේ හැකියාව පැය 2 කට සීමා වේ. එබැවින් දෙවූ සැතින් කිරි ශීත කිරීමෙන් හෝ උණු කිරීමෙන් හෝ කල් තබා ගැනීම වැඩි කළ හැක. කිරි නරක් වීම මග හරවා ගැනීමට දෙවීමේදී වැදගත් කරුණු කිහිපයක් පිළිපැදිය යුතුවේ.

නරක් වූ කිරි එහි හටගන්නා ඇමුල් රස, කැටි ගැසීම, පාට වෙනස්වීම යන ආදියෙන් හඳුනා ගත හැක.

**කිරි නරක් වීම වළකාලීමට සුදුසු පාලන ක්‍රම පහත දැක්වේ:**

- එළදෙනගේ පිරිසිදු බව.
- ගවගාල / දොවන ස්ථානය පිරිසිදු බව.
- කිරි දොවන්නාගේ පවිත්‍රකම.

- කිරිදෙවීමට හා එකතුකර ප්‍රවාහනය සඳහා ගන්නා භාජන පිරිසිදු වීම / අන්තරාදායක ප්ලාස්ටික්, යකඩ බඳුන්, ලිහිසි තෙල් කෑන් ආදිය භාවිතා නොකිරීම.
- භාජන නිසියාකාරව පිරිසිදු කිරීම හා කිරි පෙරාගත් පසු ප්‍රවාහනය කිරීම.

**වැඩි කිරි ප්‍රමාණයක් දොවා ගැනීමට ගත හැකි ක්‍රියාමාර්ග පහත දැක්වේ:**

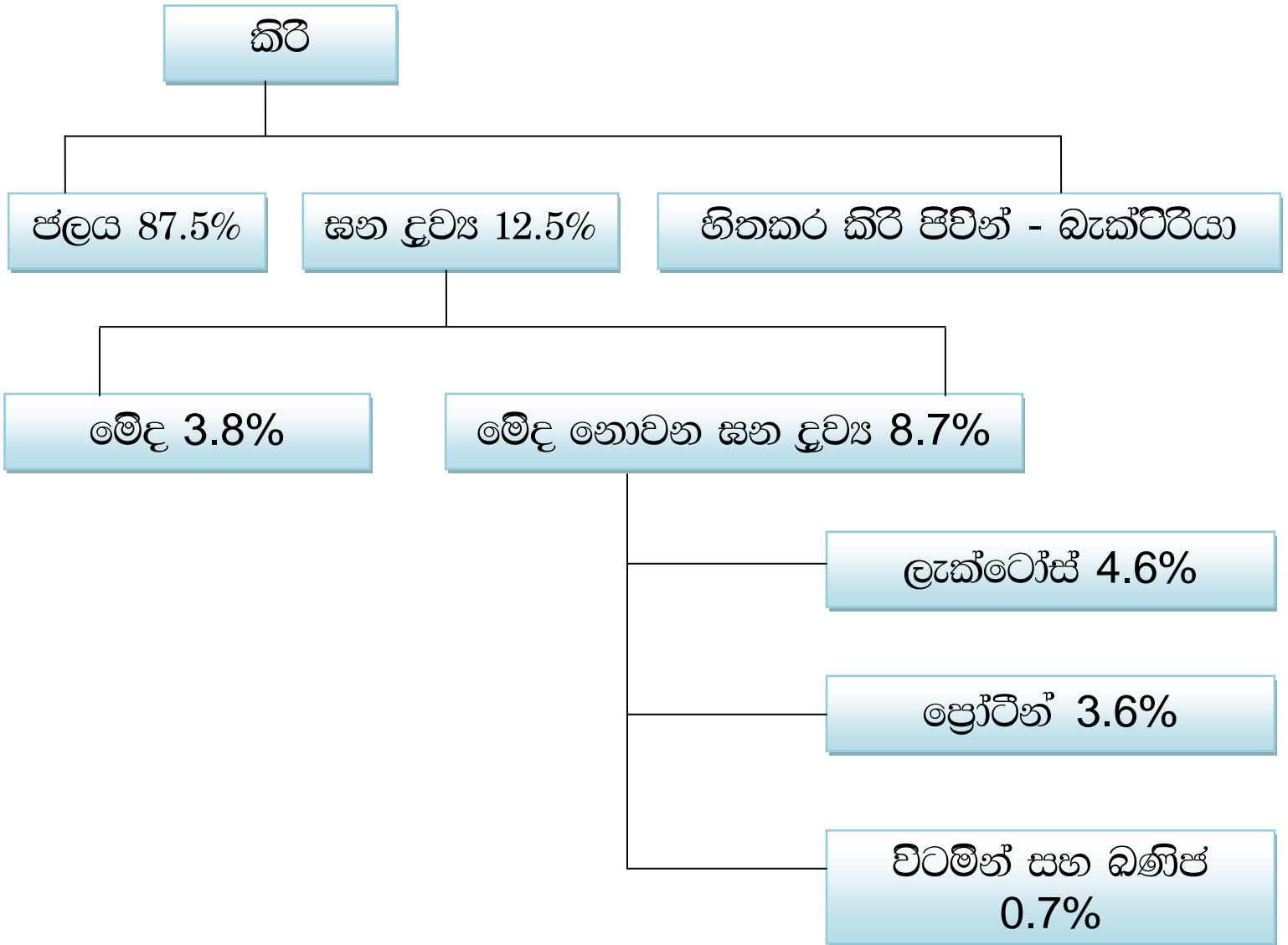
- එළඳෙන පවුල කිරිමේදී පිරිසිදු පොල්කොස්සකින් හෝ බුරුසුවකින් දැඩිලෙස රෝම වලට ප්‍රතිවිරුද්ධව හම පිරිමැදීම.
- එළඳෙනට මහා පෝෂණ ගුණයෙන් යුත් තෘණ, සාන්දු, ලවණ මිශ්‍රණ, මොලෂස් යූරියා කරට සහ ජලය පැය 24 පුරාම සැපයීම (TMR හෝ පූර්ණ මිශ්‍ර ආහාර සලාකයක් සැපයීම).
- කිරි දෙවීමේ පියවර පිලිපැදීම - කිරි බුරුල්ලට එරෙහිව බුරුල්ල පිරිසිදු කිරීමේදී සිතිඳුව පිරිමැදීම හා දෙනට කාරුණිකව සැලකීම.
- දිනකට දෙවරක් කිරි දෙවීම පැය 10 - 14 කාල සීමාවකදී.
- නිසියාකාරව කිරි දෙවීම සඳහා මුලු අත් ක්‍රමය භාවිතා කිරීම.
- කිරිදෙනුන්ගේ සුබසාධනයට අවශ්‍ය මූලික කටයුතු සැකසීම : සත්ව කරුණාව, කෘම සැපයීම, ජලය සැපයීම, අවශ්‍ය අවස්ථාවේදී නිදාගැනීමට තෙත රහිත පොළොවක් ලබාදීම, මේ සඳහා වියලි පිදුරු, වැලි, ඝනකම් රබර් මෙට්ට යොදාගත හැක. බියක් නැතිව සිටීමට සැලසීම, පට්ටි අවස්ථාවේදී එය සපුරා දීම.
- එළඳෙනගේ දහනිස් පාදයන් හා බුරුල්ල රබර් මෙට්ටයක් හෝ පිදුරු, වැලි, දැමීමෙන් ආරක්ෂා වේ. එමගින් වැඩි කිරි ප්‍රමාණයක් දොවා ගත හැකිබව මනාව ඔප්පු වී ඇත.
- කිරි දොවා අවසානයේදී එළඳෙනගේ පුඩු 4 විනාකිරි 1:1 දියරයක හෝ පුඩු ගිල්වීමේ ද්‍රාවණයක ගිල්විය යුතුය. එසේ නැත්නම් අවසානයේදී පුඩු පැට්ටියට ලෙව කෘමට දීමෙන් විෂබීජ නැතිවේ.

## පිරිසිදු කිරි නිෂ්පාදනය



1. කිරි යනු මොනවාද ?

පැටව් ප්‍රසූත දෙනකගේ බුරුල්ලෙන් ශ්‍රාවය වන සුදු පැහැති දියරයකි.



2. නරක් වූ කිරි කියන්නේ මොනවාද?

- කිරි කල් තබා ගැනීමේ හැකියාව දෙවීමෙන් පසු පැය 4කට සීමා වේ.
- පරිසරයේ අධි උෂ්ණත්වය, අපද්‍රව්‍ය එකතු වී අහිතකර බැක්ටීරියා වැඩි වූ විට කිරි නරක් වේ.

- ඒබ්බේන් දෙවූ සැනින් එනම් පැය 2ක සීමාව තුළදී කිරි ශීත කල යුතුය.
- කිරි දොවා ගන්නා විට පිරිසිදු කම අඩුවූ විට ඉතා ඉක්මනින් කිරි නරක් වේ.

3. නරක් වූ කිරි හඳුනා ගන්නේ කොහොමද?

- ඇඹුල් රස ඇති වීම.
- කිරි රත් කිරීමේදී කැටි ගැසීම.
- අමුතු ගඳක් වහනය වීම.
- කිරි වල පාට වෙනස් වීම. [කහ දුඹුරු පැහැයක් ඇති වීම.]

මෙ වැනි ලක්ෂණ මගින් කිරි නරක් වී ඇති බව හඳුනා ගන්න පුළුවන්. මීට අමතරව පරීක්ෂණ මගින් හඳුනා ගන්නන් පුළුවන්. රත්කල හට්ටියකට (Hot Pot) කිරි ටිකක් දැමූ විට කැටි ගැසෙන්නේ නම් කිරි නරක් වී ඇත.

4. කිරි නරක් වන්නේ කොහොමද?

කිරි වලට බාහිරින් එකතු වන ගොම, දූවිලි, මඩ අංශු වැනි අපද්‍රව්‍ය වල ඇති බැක්ටීරියා එකතු වීමෙන් කිරිවල අහිතකර බැක්ටීරියා ප්‍රමාණය වැඩි වෙනවා.

කිරි වල ඇති පෝෂක මේ බැක්ටීරියා වැඩෙනවා හොඳ මාධ්‍යයක්. බැක්ටීරියා මෙම කිරි ප්‍රයෝජනයට අරගෙන අම්ල හා වෙනත් දේවල් නිෂ්පාදනය කරනවා. ඒවා නිසා තමයි කිරි කැටි ගැසීම. නරක රසයක් හා ගඳක් දැනීම සිදු වන්නේල කිරි ඉක්මනින් ශීතල කලොත් මේ බැක්ටීරියා ප්‍රමාණය වැඩි වීම නතර කර ගන්න පුළුවන්. එහෙම නොවුනොත් වන්නේ කිරි එකතු කරන මධ්‍යස්ථානයේ පරීක්ෂා කලායින් පස්සේ කල්තියා ගන්න බැරි නරක කිරි කියලා ප්‍රතික්ෂේප කිරීම. ඒක ගෙදරට හරි පාඩුවක්. ඒක විතරක් නෙවෙයි. එක් කෙනකුගේ නරක් වූ කිරි නිසා තව කිපදෙනකුගේ කිරි නරක් වෙන්න හේතු වෙන්නන් පුළුවන්.

මොකද එකම කිරි කැන් එකකට කිපදෙනකුගේ කිරි දාලා තමයි ශීතල කරන තැනට ප්‍රවාහනය කරන්නේ. එක් කෙනෙක්ගේ අපිරිසිදු කිරි අනෙක්වාට මිශ්‍ර වූනම් මුළු කැන් එකම ප්‍රතික්ෂේප වෙනවා.

ඒක නිසා මෙම පාඩුව මගහරින්න හැම දෙනාම තනි තනියෙන් තමාගේ කිරි ටික පිරිසිදුව ගෙන යන්න වගබලා ගන්න ඕනෑ.

5. කිරි වල අපද්‍රව්‍ය එකතු වන්න පුළුවන් ක්‍රම මොනවාද?

- ගව ගාල හා අවට අපිරිසිදු වීම මගින්
- අපිරිසිදු හා රෝගී සතුන්ගෙන්

- දොවන්තාගේ අපිරිසිදු කමින්
- භාජන වල අපිරිසිදු කමින් අපද්‍රව්‍ය එකතු වන්න පුලුවන්.

**පිරිසිදුව කිරි නිෂ්පාදනය කර ගන්නේ කොහොමද?**

ඉහත ක්‍රම වලින් කිසිම අපද්‍රව්‍යයක් කිරි වලට එකතු නොවීමට වගබලා ගැනීම මගින් පිරිසිදු කිරි නිෂ්පාදනය කරන්න පුලුවන්.

**ගව ගාල සහ අවට පිරිසිදුකම**

හොදින් සැලසුම්කල හා හොදින් ගොඩනැගු ගව ගාලකින්, පිරිසිදු කිරි නිෂ්පාදන අවශ්‍යතා වලින් 50% පමණ ලබා දෙන්න පුළුවන්. එමනිසා ගව ගාලක් ගොඩ නගන විට වැදගත් කරුණු කිපයක් ගැන අවධානය යොමු කිරීම වැදගත්.

- ගව ගාලට හොද වාතාශ්‍රය හා තෙතමනය වියලීමට සුදාසා ලෝකය තිබීම.
- ගව ගාල ගොඩ නගන ස්ථානය හොදින් ජල වහනය වීම සතා ලගින ස්ථාන වල ගොඩැලි රහිත විය යුතු අතරල හොදින් වියලී තත්වයේ පවත්වා ගත හැකි ලෙස ගොඩ නැගීම.
- මල මුත්‍ර සතාගේ තැවරීම වලක්වාලීමට පහසුවෙන් කාණුවට එකතුවන පරිදි නියමිත ඉඩ ප්‍රමාණය පමණක් සැපයීම.
- ගාලේ එකතු වන තෘණ කැබලි හා අපද්‍රව්‍ය ගාල අවට නොදමා වටේ පිරිසිදුව තැබීම.
- ගොම, මල මුත්‍ර පහසුවෙන් ගාලෙන් ඉවත් කල හැකි ලෙස, ජීව වායු නිෂ්පාදනය, කොම්පෝස්ට් සෑදීම වැනි ක්‍රමයක් යොදා ගෙන දිනපතාම ඒවා ගාලෙන් ඉවත් කිරීම.
- සතා සෙදීමෙන් පසු කිරි දෙවීමට පෙර ගව ගාල හොදින් සෝදා පිරිසිදු කිරීම.
- මැස්සන් හා මැසි පත්‍රවන් බෝවීම වැලක්වීම සරල උපක්‍රම යෙදීම.

**සතාගේ පිරිසිදුකම**

- රාත්‍රී ලගින ලද දෙනගේ ශරීරය මල මුත්‍ර, මඩ, දූවිලි ආදිය නිසා ඉතා අපිරිසිදු තත්වයේ තිබෙන්නේ, මෙවැනි සතුන්ගේ ශරීරයේ විශාල ලෙස බැක්ටීරියා පිරි පවතිනවා. විශේෂයෙන් සතුන්ගේ පසු පෙදෙස මෙසේ ඉතා අපිරිසිදු තත්වයේ තිබෙන්නේ, එනිසා එවන් සතුන් කිරි දෙවීමට පෙර ඉතා හොදින් පිරිසිදු කරන්න ඕන. විශේෂයෙන් බුරුල්ල ප්‍රදේශය ඉතා හොදින් පිරිසිදු කරන්න ඕන.

- සතා සෝදන විට මූලිකම වතුර ගල්වා සතා තෙත් කොට, ලොම වල විරුද්ධ පැත්තට බුරුසුවකින් අතුල්ලා වියළී ඇති ගොම ආදිය ඉවත් කර පසුව හොදින් සෝදා හරින්න ඕන.
- බුරුල්ල ප්‍රදේශය සෝදන විට සාමාන්‍ය වතුරෙන් සෝදා සබන් ගා නැවත වතුරෙන් සෝදා හැරීම ඉතා හොදයි.
- හමේ ලොම වලට විරුද්ධව බුරුසුවකින් හෝ පොල් කොස්සකින් දැඩිව ඇතිල්ලීමෙන් ලේ ගමනය වැඩිවී බුරුලෙන් වැඩි කිරි ප්‍රමාණයක් දොවා ගත හැක.

**දොවන්නාගේ පිරිසිදුකම**

- සතා සේදීමෙන් පසුව ගාලේ බිම හොදින් සෝදා හරින්න ඕන.
- අපිරිසිදු අත් වලින් හා අපිරිසිදු ඇඳුම් වලින් කිරි වලට බැක්ටීරියා එකතුවීමේ අවදානම වැඩියි.
- එනිසා කිරි දොවන්නා පිරිසිදු සුදුසු ඇඳුමකින් සැරසීම වැදගත්.
- අනිවාර්යයෙන්ම හිස් වැසුමක් පැලඳින්න ඕන. නැත්නම් කෙස් මුහුණට වැටීමේදී පිස දමන විට කෙස් හා අපද්‍රව්‍ය අත් වල තැවරෙන්න පුලුවන්.
- කිරි දොවන්නාගේ නිය පොතු කොටට කපා තිබෙන්න ඕන.
- සැමවිටම සබන් ගා අත් පිරිසිදු කර ගැනීමට පුරුදු වීම වැදගත්.
- කිරි දොවන අවස්ථාවේ මුදු පැලඳීමෙන් වැලකිය සිටින්න ඕනයි. මුදුව නිසා එළ දෙනගේ බුරුල්ලට තුවාල සිදු වෙන්න පුලුවන්.

**කිරි දෙවීමේ පියවර**

කිරි දොවන්නා කිරි දෙවීමට පැමිණෙන විට පහත සඳහන් ඒවා රැගෙන ආ යුතුයි

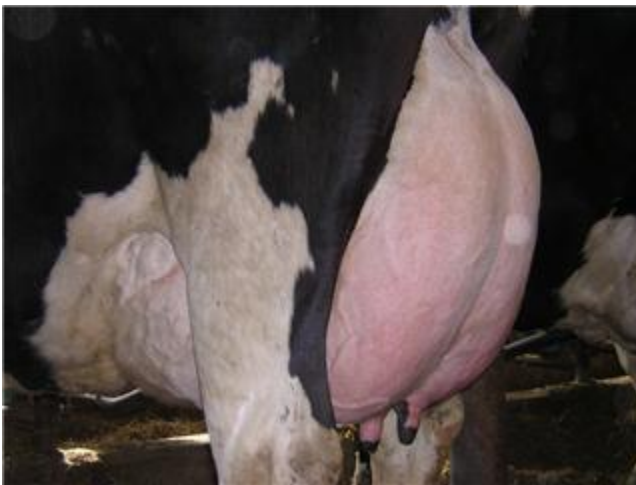
- බුරුල්ල සේදීමට වතුර ගැනීමට බාල්දියක් හා කිරි දෙවීමට බාල්දියක් ලෙස බාල්දි 2 ක්
- සතාගේ කකුල් ගැට ගැසීමට ලණුවක්
- පෙරහන් කෝප්පයක්
- හිඳ ගැනීමේ පහසුවට : ඇත තබා ගැනීමට - තනි කකුලේ බංකුවක්

**1. කකුල් ගැට ගැසීම**

- පිරිසිදු කරන ලද දෙනගේ කිරි ගැනීමට අවශ්‍ය නම් පමණක් පෙර කකුල් කිරි ගැටය යොදා ගැට ගැසිය යුතුයි.

- කිරි ගැටය දැනිස් දෙකට ඉහලින් ගැසිය යුතු අතර එය තනි අතින් ඇද ලිහිය හැකි අදින ගැටයක් විය යුතුයි.
- කකුල් සමග වල්ගයද කිරි ගැටයට එක් කළ යුතුයි.
- බොහොමයක් ගොවි මහතන් කකුල් ගැට ගැසීම විවිධ ආකාරයට සිදු කරයි. නමුත් සතාට අපහසු ආකාරයට සත්ව කරුණාවට විරුද්ධව කකුල් ගැට ගැසීමෙන් සම්පූර්ණයෙන්ම කිරි දොවා ගැනීම අපහසුයි.
- එමෙන්ම සතාට අනතුරුදායක තත්වයක්ද ඇති විය හැකිය. එනිසා කකුල් ගැට ගැසීම ක්‍රමානුකූලව හා නිවැරදි ලෙස කළ යුතුයි. ඒ සඳහා භාවිතා කරන නිවැරදි ක්‍රමය කිරි ගැටය යොදා කකුල් ගැට ගැසීමයි.
- කිරි ඵලදෙනකුට ඉතා කරුණිකව සැලකීමෙන් කකුල් නොබැඳ කිරි දොවා ගත හැක.

## 2. බුරුල්ල පිරිසිදු කිරීම



පිරිසිදු කිරි බුරුල්ලක්

- බුරුල්ල සේදීමට වතුර ගන්නා බාල්දියට වතුර ගෙන සබන් ගා බුරුල්ලේ උඩ සිට පහලට පිරිමැද බුරුල්ල හොදින් සෝදා ගත යුතුයි.
- බුරුල්ල රෙදි කැබැලි වලින් පිස දැමීම සුදුසු නැත. වතුර බේරෙන තෙක් සිතිලුව බුරුල්ල පිරිමැදීමෙන් ඝෛනිකව කිරි ඵරවීම සිදුකල හැකල ඵවිට කිරි හැංගීම වැලකේ.
- කිරි දෙවීමට පෙර කිරි ඵරවීම පැටියා කිරි උරා බීමට යොදන්නේ නම් පැටියා දැමීමෙන් පසු බුරුල්ල නැවත සේදීම කළ යුතුයි.



- පැටියා ලිණුවෙන් ඇඳ වෙන තැනක ගැට ගැසීමෙන් පසු කිරි දොවන්නා නැවත සබන් යොදා අත් සෝදා කිරි දෙවීම ආරම්භ කළ යුතුයි.

### 3. පෙරහන් කෝපප පරික්ෂාව



- කිරි දෙවීම ආරම්භ කිරීමට පෙර සෑම තන පුඩුවකම පළමු කිරි පාර පෙරහන් කෝපපයකට දොවා පරික්ෂා කරන්න. පෙරහන් කෝපපය යනු කෝපපයකට කළු පැහැ රෙදි කැබැල්ලක් බැඳ සාදා ගන්නා පෙරණයකි. මෙයින් ප්‍රයෝජනයන් දෙකක් අත්වේ.
- තන පුඩුවේ එකතු වී ඇති කිරි වල වැසීම බැක්ටීරියා ප්‍රමාණයක් අඩංගු විය හැක. එම බැක්ටීරියා දොවන කිරි වලට එක් නොවී ඉවත් කර ගැනීමට හැකි වීම.
- බුරුළු ප්‍රදාහය මැස්ටයිටිස් තන පුඩුවලට වැළඳී ඇත්දැයි බලා ගත හැක. පොල් කුඩු වැනි කැටි ගැසී ඇති කිරි පෙරහනයට වැටෙ නම් බුරුළු ප්‍රදාහය වැළඳී ඇත.
- පෙරහන් කෝපප පරික්ෂාවෙන් පසු කිරි දොවන බාල්දියට කිරි දෙවීම ආරම්භ කළ යුතුයි.
- කිරි කැටි ගැසී ඇති සහකු වහාම වෙන්කර අත් පිරිසිඳු කර අතික් සතුන්ගෙන් කිරි දොවා අවසන් වූ විට මැස්ටයිටිස් සතුන්ගෙන් කිරි අවසන් වටයට දොවා ඉක්මණින් පශු වෛද්‍ය උපදෙස් ලබා ගත යුතුයි.

#### 4. කිරි දෙවීම



- කිරි නිෂ්පාදනයේ වැදගත්ම අංගයක් වන්නේ කිරි දෙවීමයි. කිරි දෙවීම ක්‍රමානුකූලව හා නිවැරදිව සිදු නොකළහොත් කිරි ප්‍රමාණය වගේම කිරි වල ගුණාත්මයත් අඩු වීමට පුළුවන.
- දෙනකගේ බුරුල්ලේ කිරි තිබුණ පමණකින් එය පහසුවෙන් බාල්දියට ගැනීම සිදු කළ හැක්කක් නොවේ. එහිදී , කිරි එරීම, (Milk let down) කියන ක්‍රියාව ඉතා වැදගත්. තම හද පත්ලෙන්ම සතාට කරුණිකව සලකන විට කිරි එරීම සිදුකර ගත හැක.
- කිරි එරීම යනු ඔක්සිටෝසින් නමැති හෝර්මෝනයක් මගින් පාලනය වන ක්‍රියාවකි. එම හෝර්මෝනය ශ්‍රාවය වීම උත්තේජනය වන්න විවිධ හේතු බලපායි. සත්ව කරුණාව පැටව්වට කිරි ඉරීමට සැලැස්වීම, බුරුල්ල පිරි මැදීම, බුරුල්ල සේදීම, සාන්ද්‍ර ආහාර දීම වැනි හේතු ඒවා වේ. එම හෝර්මෝනය ක්‍රියාකාරිත්වය පවතිනුයේ විනාඩි 7 - 8 වැනි සුළු කාලයක්. එමනිසා එහි ක්‍රියාකාරිත්වය පවතින කෙටි කාලය තුළ කිරි දොවා ගැනීමට හැකිනම් හැමවිටම වැඩි කිරි ප්‍රමාණයක් ලබා ගැනීමට පුළුවන්කම ලැබෙනවා. එමනිසා කෙටි කාලයක් තුළ බුරුල්ලේ ඇති සම්පූර්ණ කිරි ප්‍රමාණයම දොවා ගැනීමට තම නිවැරදිව කිරි දොවන පිලිවෙල දැන ගැනීම හා එය අනුගමනය කිරීම ඉතාම වැදගත්.

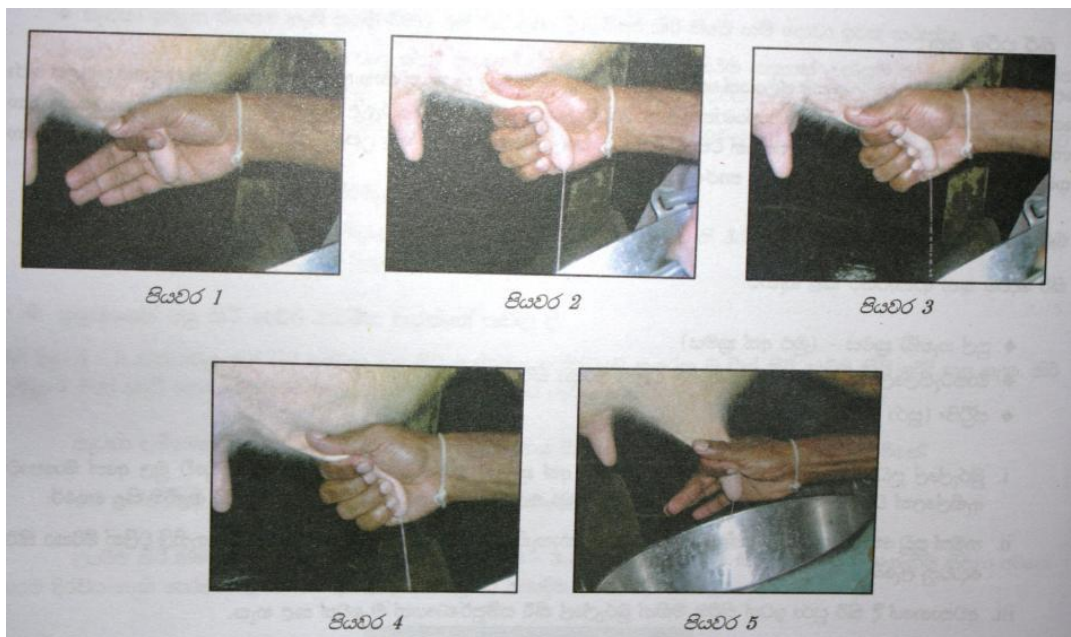
a. කිරි දොවන වෙලාව

හැකි තරම් උදේ පාන්දර කිරි දෙවීම ඉතාම වැදගත්. එවිට පරිසරය කලබලකාරී නැහැ. නිසංසල පරිසරය ඉතාමත්ම හොඳයි. දවල් වන විට පරිසරය කලබලකාරී ස්වරූපයක් ගන්නවා. සුර්යාලෝකය වැටෙන විට අවට සිටින මැස්සන් එලියට එන නිසා ඔවුන් සතාට විදින විට සතාගේ අවධානය බිඳී යනවා. එය දිගටම කිරි ගැනීමට බලපාන්න පුළුවන්. සෑමදාම එකම වේලාවට කිරි දෙවීමට පුරුදු වීම ඉතාම හොඳයි. කෙසේ වෙතත් කිරි දෙවීමෙන් පසු පැය දෙකක කාල සීමාවක් යන්නට ප්‍රඵමයෙන් කිරි ශීත කිරීමේ මධ්‍යස්ථානයට ගෙනයා යුතුය. පැය 10 - 14 කාල සීමාවකදී, දිනකට දෙවරක් කිරි ගන්නවා නම් වැඩි කිරි ප්‍රමාණයක් දොවා ගත හැක.

b. කිරි දොවන ආකාරය

සතාගේ වම් පැත්තෙන් කිරි දෙවීමට වාඩි වෙන්න. එවිට කිරි දොවන බුරුල්ල දෙසට හැරුණු විට වැඩි වශයෙන් හුරු දකුණු අත සතාගේ ඇත තන පුඩුවට ගෙන යාම පහසුයි. දකුණු උරහිසින් සතා පාලනය කිරීමක්ද සිදු කරන්න පුළුවන්. තනි කකුලේ බංකුවක් ආධාරකයක් ලෙස ඉඳ ගැනීමට තබා ගෙන කිරි දෙවීමට පුරුදු වන්න. එවිට හදිසි අවස්ථාවකදී කිරි බාල්දිය සමග සතාගෙන් ඇත් වීම පහසුවෙන් සිදු කිරීමට පුළුවන්. කිරි බුරුල්ලට පහතින් කිරි දොවන බාල්දිය තබා ගන්න. එවිට පුඩුවේ කිරි පාර බාල්දියට යොමු කිරීම පහසුයි. කිරි දොවන බාල්දිය කකුල් දෙකට හිර කරගෙන කිරි දෙවීමට හුරු වීමට හැකිනම් වඩාත්ම හොඳයි. එවිට හදිසි අවස්ථාවකදී කිරි බාල්දිය සමගම සතාගෙන් ඇත් වීමට පහසුයි.

c. කිරි දොවන ක්‍රමය



කිටි දෙවීම සඳහා මුදු අත් ක්‍රමය භාවිතා කිරීම ඉතා හොඳයි. එහිදී තන පුඩු ඇදීම නොව තන පුඩු මිටිකිම සිදු වේ. එවිට ඉක්මනින් බුරුල්ලෙන් කිටි ඉවත් කර ගැනීම පහසුයි.

එමෙන්ම තනි අත නොව අත් දෙකම භාවිතා කිරීමට පුරුදු වන්න. එහිදී හැමවිටම තමාට හුරු අත ඇත පුඩුවේ කිටි දෙවීමට යොදා ගන්න.

❖ කිටි දොවන විට ඉදිරි පුඩු දෙක කිටි දොවා අවසන් කොට පිටුපස පුඩු දෙකෙහි කිටි දොවන්න. එය ඉදිරි පුඩු දෙක හරහා අත යැවීමට පහසුවක් වේ.

❖ මුදු අත් ක්‍රමය යොදා ගන්නා විට පහත ආකාරයට පියවරයන් අනුගමනය කරන්න.

- තන පුඩුවක් ඔබේ අතට ගන්න.
- ඉන්පසු ඔබගේ මහපට ඇඟිල්ල නමා ගෙන හෝ දිගහැර දබර ඇඟිල්ල යොදවා තන පුඩුව තෙරපන්න. එවිට යම් කිටි ප්‍රමාණයක් තන පුඩුවට පැමිණ ඇති බව පෙනේ.
- මුලින්ම ඔබගේ මහපට ඇඟිල්ල හා දබර ඇඟිල්ල යොදවා ඇති කළ තෙරපුම නොතවත්වා පිලිවෙලින් මැදඟිල්ල වෙදඟිල්ල හා සුලැඟිල්ල දක්වා යොමු කරන්න. මේ අවස්ථාවේදී ඔබගේ මහපට ඇඟිල්ල හා දඹරඟිල්ල තන පුඩුව වටා තෙරපී තිබිය යුතුයි.
- මෙම ක්‍රියාවලිය අවසන් වන විට ඔබගේ ඇඟිලි සියල්ලම තන පුඩුව වටා තද වී තිබිය යුතුයි.
- පිලිවෙලින් තෙරපුම පහළට එන විට තන පුඩුව අගින් කිටි පිටතට පැමිණේ.
- කිටි පැමිණ අවසන් වූ විට අත බුරුල් කරන්න.
- නැවත එසේ කරන්න.
- එම පුඩුවේ කිටි අවසන් වනතුරු එසේ කරන්න.
- කිටි දෙවී මේදී පුඩුව තෙරපී මෙන් සිදුවන භාතිය අඩු කිරීමට මුඵ අත් ක්‍රමය ඉතා හොඳය.

සාමාන්‍යයෙන් බොහෝ ගොවීන් කිටි දොවන ක්‍රමය වනුයේ තන පුඩුව මහපටඟිල්ල හා දඹරඟිල්ල යොදවා මිටිකා පහළට ඇදීමයි. මෙලෙස කිටි දෙවීම නිර්දේශ නොකරන ක්‍රමයකි. එයට හේතුව

ඉක්මනින් කිට්ටි දොවා ගැනීමේ අපහසුව හා බුරුල්ල ගර්භයට සවි වී ඇති බන්ධන තිරන්තර ඇදීමකට ලක් වීම නිසා ඇදී පැවතීමයි. එවිට බුරුල්ලේ දරා ගත හැකි කිට්ටි ප්‍රමාණය අඩු වේ. මෙම ක්‍රමය පුඩුවේ ඇති අවසන් කිට්ටි ස්වල්පය දොවා ගැනීමට යොදා ගත හැකි ක්‍රමයකි.

කිට්ටි දොවන අවස්ථාවේ අනවශ්‍ය ශබ්ද ඇති කිට්ටි හා සතා බිය ගැන්වීම ආදිය කිට්ටි වැස්සීම නතර වීමට හේතු වේ. එසේ කිට්ටි නතර වීම , කිට්ටි සැගවීම , ලෙස ගොවිභූ භාවිතා කරති.

d. තන පුඩු විප බීජ හරණය කිරීම

කිට්ටි දෙවූ විගස තන පුඩු වල පුඩුවේ අවකාශ විවෘත වී ඇත. මෙසේ විවෘත වූ පසුව බැක්ටීරියා වලට පහසුවෙන් පුඩුව තුලට ඇතුළු විය හැක. මෙය මගහැරීම සඳහා තන පුඩුව විප බීජ නාශකයක ගිල් විය හැක. ඒ සඳහා බහුලව භාවිතා කරනුයේ අයඩින් දියරයයි.

එමෙන්ම විනාකිට්ටි හා ජලය 1:1 මිශ්‍ර කොට එම මිශ්‍රණයද ලාභදායී විප බීජ නාශකයක් ලෙස යොදා ගනී. කිට්ටි දෙවීමෙන් පසු පැටවුන් තන පුඩු උරා බොන්නේ නම් තන පුඩු විප බීජ නාශකවල ගිල් වීම එතරම් වැදගත් නැත.

**භාජන වල පිරිසිදුකම**

කිට්ටි දෙවීමේ සිට පැය 2කදී කිට්ටි සීතල කරන මධ්‍යස්ථානය දක්වා ප්‍රවාහනය කරන තෙක් අතරතුරදී භාවිතා කරන භාජන මගින් කිට්ටි නරක් වීමට හැකිහොත් කිට්ටි වලට බැක්ටීරියා එකතු වීමට ඇති ඉඩකඩ ඉතා වැඩියි. එබැවින් භාවිතා කරන භාජන පිළිබඳව දැඩි අවධානයක් යොමු කළ යුතුය.

කිට්ටි පරිහරණය සඳහා වඩා සුදුසු ඇළුම්නියම් හෝ මල නොබැඳෙන යකඩ වලින් තැනූ භාජනයයි. නමුත් මෙම භාජන මිල අධික බැවින් බොහෝ දෙනෙකු ප්ලාස්ටික් භාජන භාවිතයට පෙළඹී ඇත. ප්ලාස්ටික් භාජන භාවිතා කරන්නේ නම් අත දමා සේදිය හැකි භාජන භාවිතා කළ යුතු අතර භාජනයේ ඇතුළත රළු නොවිය යුතුය. වාහන ලිහිසි තෙල් දමන ප්ලාස්ටික් කැන් හෝ බඳුන් කිට්ටි සමග සංයෝග වන බැවින් භාවිතා කිරීම අනතුරුදායකය.

කිට්ටි දෙවීම සඳහා භාවිතා කරන බාල්දි තියුණු පැස්සිම් දාර රහිත ඒවා විය යුතුය. ගැල්වනයිස් බාල්දි බොහෝ විට මෙම තත්වයේ තිබෙන බැවින් භාවිතය සුදුසු නැත. තියුණු දිල රහිත ඇළුම්නියම් හෝ අභාර දැමීමට සුදුසු ප්ලාස්ටික් බාල්දි යොදා ගැනීම වඩා සුදුසුය.

කිටි ප්‍රවාහනය සඳහා යොදා ගත යුත්තේද අත දමා හොදින් සේදිය හැකි භාජන පමණි. සමහර ගොවි මහතරුන් ජලාස්පික කැන් වල කිටි ප්‍රවාහනයට හුරු වී සිටිති. නමුත් ඒවා හොදින් අත දමා සේදිය නොහැකි බැවින් කල් ගත වන්නේ ඒවායේ කිටි නරක් වීමට ඇති හැකියාව ඉතා වැඩිය.

කිටි පරිහරණය සඳහා භාවිතා කරන භාජන සේදීමද ක්‍රමානුකූලව කිටිම ඉතා වැදගත් වේ. කිටි භාජන සේදීමට තද උණු වතුර කෙලින්ම භාවිතා කිටිම සිදු නොකළ යුතුය. එවිට කිටි භාජන සේදීම අපහසු වේ. එමනිසා මූලින් සාමාන්‍ය වතුරෙන් සෝදා පසුව සබන් හෝ සෝඩියම් බයි කාබනේට් : ආප්ප සෝඩා - සමග තරමක උණු වතුරෙන් සෝදන්න. අවසානයේ පිරිසිදු ඇල් වතුරෙන් නැවත සෝදා වියළීමට තබන්න. භාජන වල පිට පැත්තේ හා ඇතුළු පැත්තේ ඇති කුණු පැල්ලම්, කිටි පැල්ලම්, ඉවත් කිරීමට කොහු කෙදි යොදා සුදුසු අත් බුරුසුවක් පාවිච්චි කරන්න. භාජන සේදීමේදී රළු ද්‍රව්‍ය හා වැලි වැනි ඒවා භාවිතයෙන් වලකින්න.

### **රාක්කවල භාජන වියළීම**

භාජන වියළන විට වියළි වාතාශ්‍රය හොදින් ලැබෙන දූවිලි හා වෙනත් අපිරිසිදු දේවලින් තොර වට පිටාවක කෙටි කාලයක් හෝ සූර්යා ලෝකය ලැබෙන ආකාරයෙන් තබන්න. භාජන වියළීම හා ගබඩා කිරීම සඳහා රාක්ක භාවිතා කිරීම වඩා වැදගත්. එවන් රාක්ක වල තිසියාකාරව භාජන තැබීමෙන් භාජන වල රුදි ඇති ජලය පිටතට ගලා ගොස් හොදින් වියළේ. භාජන ඇතුළත හොද වාතාශ්‍රයක් ලැබෙමින් වියළීම සිදු වේ. මෙවැනි රාක්ක ලී පටි යොදා පහසුවෙන් සාදා ගන්න පුළුවන්. භාජන වියළන විට කොයිම අවස්ථාවකවත් සිමෙන්ති පොළව මත හෝ මේසයක් මත මුනින් අතට තබා ඇතුළතට වාතාශ්‍රය නොලැබෙන ලෙස තබා වියළීම සිදු නොකරන්න. එවිට භාජන හටි හැටි වියළෙන්නේ නැත. ඒ වාගේම ඒ භාජන තුළ බැක්ටීරියා වර්ධනයට හොද පරිසරයක් නිර්මාණය වන්නක් පුළුවන්.

### **පිරිසිදු කිටි නිෂ්පාදනයේ වැදගත්කම**

1. පිරිසිදු කිටි වල විප බීජ හෝ වෙනත් අපද්‍රව්‍ය අඩංගු නොවේ.
2. එමනිසා කිටි නරක් වීම අවම වේ. කිටි ප්‍රතික්ෂේප නොවේ.
3. කිටි කල් තබා ගැනීමේ හැකියාව වැඩි වේ.
4. කිටි වල නියම කිටි රස දැනෙන නිසා ඉල්ලුම වැඩි වේ.
5. පිවිතුරු නැවුම් කිටි වලට හොද පිලිගැනීමක් මෙන්ම හොද මිලක් ලැබේ.